

# Traiter le diabète

## Chapitre 7

# Médicaments contre le diabète

### **Vous allez découvrir :**

1. Ce que font vos médicaments contre le diabète
2. Vos médicaments contre le diabète
3. Qui peut vous aider avec vos médicaments contre le diabète, si besoin

## 1. Ce que font les médicaments contre le diabète

Vos médicaments contre le diabète sont importants pour votre santé. Prenez vos médicaments comme prescrit par votre médecin.

Vos médicaments contre le diabète aident à :

- Contrôler et améliorer votre glycémie.

Chaque catégorie de médicaments agit sur une partie différente de votre corps (organes, muscles et graisse) pour faire baisser votre glycémie. Les médicaments contre le diabète peuvent :

- Ordonner à votre pancréas de produire plus d'insuline;
- Apporter un supplément d'insuline quand votre pancréas ne peut plus en fabriquer;
- Rendre les cellules de votre corps plus sensibles à l'insuline;
- Réduire la vitesse à laquelle votre corps digère le sucre;
- Aider votre foie à produire moins de sucre;
- Ordonner à vos reins de rejeter plus de sucre dans vos urines.

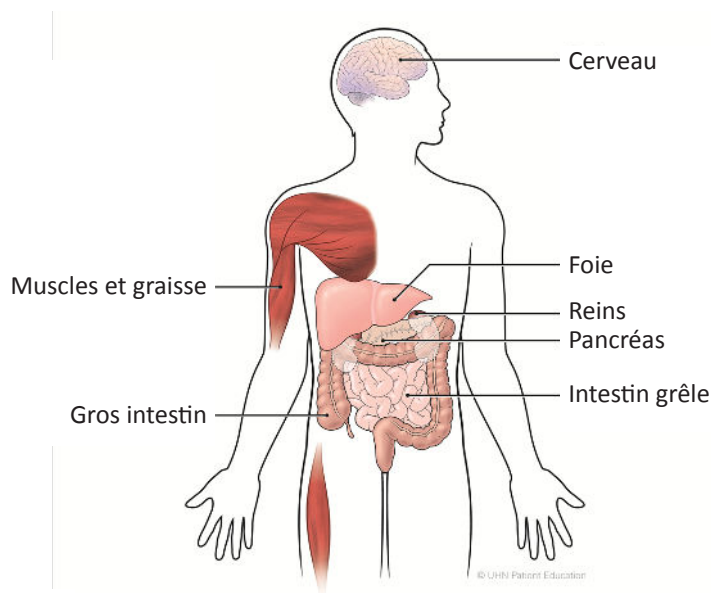


Figure 1. Le corps humain. Les médicaments contre le diabète agissent sur différentes parties du corps dont le foie, les reins, le pancréas, les intestins, les muscles et la graisse.

Quand vous prenez vos médicaments comme prescrit par votre médecin, ils aident à éviter ou à retarder le déclenchement de graves problèmes de santé, qui sont des complications connues liées au diabète comme la crise cardiaque, l'AVC, l'insuffisance rénale, la perte de vision, les ulcères ou l'amputation.

Votre médecin et votre pharmacien vous aideront à vous assurer que vos médicaments vous conviennent. Ils vérifieront leur effet au fil du temps pour veiller à ce qu'ils demeurent adaptés à votre cas.

## 2. Vos médicaments contre le diabète

### Trouvez les médicaments qui vous conviennent

Cette partie donne des renseignements sur vos médicaments. Vous devrez avoir le nom de vos médicaments contre le diabète pour la parcourir. Il existe de nombreux types de médicaments contre le diabète. Chaque type est unique et agit de sa propre façon à l'intérieur de votre corps. Le guide *Diabète, programme de conditionnement physique et mode de vie sain* du Réseau universitaire de santé, ne fait pas la promotion d'un type de médicaments par rapport à un autre.

Les noms de marque des médicaments contre le diabète sont donnés à titre d'exemple. Les renseignements sont inscrits à des fins éducatives uniquement. Parlez à votre médecin et à votre pharmacien pour trouver les médicaments qui vous conviennent.

### Metformine (Glucophage<sup>MC</sup> ou Glumetza<sup>MC</sup>)

#### Qu'est-ce que c'est? Quelle est son action?

Ce médicament fait partie de la catégorie des biguanides, qui aide votre foie à produire moins de sucre. Ce médicament fera baisser votre glycémie. Il aide aussi votre corps à mieux réagir à l'insuline (à améliorer la sensibilité à l'insuline).

La metformine fait diminuer votre niveau d'A1c, en principe de 1 à 1,5 %.

#### Les effets secondaires et votre rôle

Chaque médicament a des effets secondaires, qui varient d'une personne à l'autre. Les effets secondaires de la metformine apparaissent souvent dès les premières semaines. Les plus courants d'entre eux sont les suivants :

- Nausées, maux d'estomac
- Diarrhée
- Gaz
- Ballonnements
- Goût de métal dans la bouche
- Carence en vitamine B12

#### Votre rôle

- Prenez la metformine en mangeant pour diminuer le risque d'effets secondaires.
- Si vous avez des problèmes de reins ou de foie, dites-le à votre médecin.
- La metformine peut présenter un risque pour la sécurité dans le cas d'analyses comme les examens d'imagerie utilisant des produits de contraste ou dans le cas d'interventions chirurgicales. Vérifiez si vous devriez arrêter de prendre de la metformine avant les analyses ou les interventions chirurgicales.
- Consultez votre médecin si vous avez des questions sur votre médicament.

## Acarbose (Prandase<sup>MC</sup> ou Glucobay<sup>MC</sup>)

### Qu'est-ce que c'est? Quelle est son action?

Ce médicament fait partie de la catégorie des inhibiteurs de l'alpha-glucosidase, qui réduisent la vitesse à laquelle votre corps digère le sucre. Ce médicament ralentit la pénétration du sucre dans votre sang.

L'acarbose fait diminuer votre niveau d'A1c, en principe de 0,6 %.

### Les effets secondaires et votre rôle

Chaque médicament a des effets secondaires. Les gens ont tendance à réagir de diverses manières au même médicament. Les effets secondaires courants de l'acarbose sont les suivants :

- Nausées, maux d'estomac
- Diarrhée
- Gaz
- Ballonnements

### Votre rôle

- Prenez l'acarbose avec la première bouchée de votre repas pour lui permettre d'agir pendant que vous mangez le reste du repas. Ne prenez pas d'acarbose sans manger.
- Ne prenez pas d'acarbose si vous avez une maladie intestinale (par exemple, maladie inflammatoire chronique de l'intestin), car cela pourrait aggraver votre maladie. Si vous avez une maladie intestinale, dites-le à votre médecin.
- Parlez à votre médecin si vous avez des questions sur votre médicament.

## Pioglitazone (Actos<sup>MC</sup>)

### Qu'est-ce que c'est? Quelle est son action?

Ce médicament fait partie de la catégorie des thiazolidinediones, une catégorie de médicaments qui rend votre corps plus sensible à l'insuline. Ce médicament aide aussi votre foie à produire moins de sucre.

Il fait diminuer votre niveau d'A1c, en principe de 0,8 %.

### Les effets secondaires et votre rôle

Chaque médicament a des effets secondaires. Les gens ont tendance à réagir de diverses manières au même médicament. Les effets secondaires courants de la pioglitazone sont les suivants :

- Accumulation de liquide dans votre corps, appelée rétention d'eau
- Gonflement
- Gain de poids
- Essoufflement

### Votre rôle

- Si vous avez des problèmes de foie, parlez-en à votre médecin. Ce médicament peut avoir des effets sur votre foie.
- Ne prenez pas ce médicament si vous :
  - Avez une insuffisance cardiaque;
  - Avez ou avez eu un cancer de la vessie;
  - Présentez un risque élevé de cassure des os (fractures);
  - Êtes une femme en âge de procréer (entre 14 et 55 ans environ).
- Si vous avez des questions sur votre médicament, posez-les à votre médecin.

## Rosiglitazone (Avandia<sup>MC</sup>)

### Qu'est-ce que c'est? Quelle est son action?

Ce médicament fait partie de la catégorie des thiazolidinediones, qui rendent votre corps plus sensible à l'insuline. Ce médicament aide aussi votre foie à produire moins de sucre.

Il fait diminuer votre niveau d'A1c, en principe de 0,8 %.

### Les effets secondaires et votre rôle

Chaque médicament a des effets secondaires qui varient d'une personne à l'autre. Les effets secondaires courants de la rosiglitazone sont les suivants :

- Accumulation de liquide dans votre corps, appelée rétention d'eau
- Gonflement
- Gain de poids
- Essoufflement

### Votre rôle

- Si vous avez des problèmes de foie, parlez-en à votre médecin.
- La rosiglitazone (Avandia) augmente votre risque de graves problèmes de cœur, notamment les suivants :
  - Insuffisance cardiaque (du liquide peut s'accumuler dans vos poumons, vos chevilles, le bas de vos jambes et votre ventre à cause d'une insuffisance cardiaque);
  - Angine de poitrine (par exemple, douleur thoracique);
  - Crise cardiaque.

- Ne prenez pas ce médicament si vous :
  - Avez une insuffisance cardiaque;
  - Avez un cancer de la vessie;
  - Présentez un risque élevé de cassure des os (fractures);
  - Êtes une femme en âge d’avoir des enfants (entre 14 et 55 ans environ).
- Consultez votre médecin si vous avez des questions sur votre médicament.

## Liraglutide (Victoza<sup>MC</sup>)

### Qu’est-ce et que c’est? Quelle est son action?

Ce médicament fait partie de la catégorie des GLP-1 (agents incrétines), qui font produire à votre pancréas plus d’insuline quand vous mangez. Ce médicament ralentit aussi le passage des aliments de votre estomac dans votre intestin quand vous digérez. Cela vous aide à vous sentir rassasié plus longtemps. Vous remarquerez peut-être que ce médicament provoque une perte de poids. Le liraglutide aide aussi votre foie à produire moins de sucre.

Pour le prendre, vous vous l’injecterez avec une aiguille.

Le liraglutide fait diminuer votre niveau d’A1c, en principe de 0,7 %.

### Les effets secondaires et votre rôle

Tous les médicaments ont des effets secondaires, qui varient d’une personne à l’autre. Les effets secondaires les plus courants du liraglutide sont les suivants :

- Nausées, maux d’estomac
- Impression d’être rassasié quand vous mangez
- Irritation de votre pancréas (pancréatite) causant de forts maux de ventre



#### **Votre rôle:**

- Si vous avez des problèmes de rein, parlez-en à votre médecin.
- Ne prenez pas de liraglutide si vous ou votre famille avez des antécédents de :
  - Cancer de la thyroïde
  - Tumeurs glandulaires
- Si vous avez des questions sur votre médicament, posez-les à votre médecin.

#### **Exénatide (Byetta<sup>MC</sup>)**

##### **Qu'est-ce que c'est? Quelle est son action?**

Ce médicament fait partie de la catégorie des GLP-1 (agents incrétines), qui font produire à votre pancréas plus d'insuline quand vous mangez. Ce médicament ralentit aussi le passage des aliments de votre estomac dans votre intestin quand vous digérez. Cela vous aide à vous sentir rassasié plus longtemps. Vous remarquerez peut-être que ce médicament provoque une perte de poids. L'exénatide aide aussi votre foie à produire moins de sucre.

Pour le prendre, vous vous l'injecterez avec une aiguille.

L'exénatide fait diminuer votre niveau d'A1c, en principe de 0,7 %.

##### **Les effets secondaires et votre rôle**

Tous les médicaments ont des effets secondaires, qui varient d'une personne à l'autre. Les effets secondaires courants de l'exénatide sont les suivants :

- Nausées, maux d'estomac
- Impression d'être rassasié quand vous mangez
- Irritation de votre pancréas (pancréatite) causant de forts maux de ventre

#### Votre rôle

- Si vous avez des problèmes de rein, parlez-en à votre médecin.
- Ne prenez pas d'exénatide si vous ou votre famille avez des antécédents de :
  - Cancer de la thyroïde
  - Tumeurs glandulaires
- Si vous avez des questions sur votre médicament, posez-les à votre médecin.

#### Sitagliptine (Januvia<sup>MC</sup>)

##### Qu'est-ce et quelle est son action?

Ce médicament fait partie de la catégorie des inhibiteurs de la DPP-4 (agents incrétines), qui aident à faire grimper votre taux d'insuline quand vous avez mangé. Ce médicament aide aussi à réduire le sucre produit par votre corps, ce qui fait que la sitagliptine contribue à contrôler votre glycémie.

La sitagliptine peut être utilisée avec d'autres médicaments pour renforcer leurs effets. C'est le cas de médicaments comme l'exénatide (Byetta) ou le liraglutide (Victoza).

La sitagliptine prolongera les effets des autres médicaments.

Elle fait diminuer votre niveau d'A1c, en principe de 0,5 à 0,8 %.

##### Les effets secondaires et votre rôle

Chaque médicament a des effets secondaires, qui varient d'une personne à l'autre. Les effets secondaires les plus courants de la sitagliptine sont les suivants :

- Infection des voies respiratoires
- Nez bouché ou qui coule
- Maux de gorge
- Maux de tête

- Fortes douleurs articulaires
- Irritation de votre pancréas (pancréatite) causant de forts maux de ventre

#### Votre rôle

- Prenez votre médicament à la même heure chaque jour.
- Si vous avez des problèmes de rein ou de foie, dites-le à votre médecin.
- Consultez votre médecin si vous avez des questions sur votre médicament.

#### Saxagliptine (Onglyza<sup>MC</sup>)

##### Qu'est-ce que c'est? Quelle est son action?

Ce médicament fait partie de la catégorie des inhibiteurs de la DPP-4 (agents incrétines), qui aident à faire grimper votre taux d'insuline quand vous avez mangé. Ce médicament aide aussi à réduire le sucre produit par votre corps, ce qui fait que la saxagliptine contribue à contrôler votre glycémie.

La saxagliptine peut être utilisée avec d'autres médicaments pour renforcer leurs effets. C'est le cas de médicaments comme l'exénatide (Byetta) ou le liraglutide (Victoza).

La saxagliptine prolongera les effets des autres médicaments.

Elle fait diminuer votre niveau d'A1c, en principe de 0,5 à 0,8 %.

##### Les effets secondaires et votre rôle

Chaque médicament a des effets secondaires, qui varient d'une personne à l'autre. Les effets secondaires courants de la saxagliptine sont les suivants :

- Infection des voies respiratoires
- Nez bouché ou qui coule
- Maux de gorge
- Maux de tête

#### Votre rôle

- Prenez votre médicament à la même heure chaque jour.
- Si vous avez des problèmes de rein ou de foie, dites-le à votre médecin.
- Consultez votre médecin si vous avez des questions sur votre médicament.

#### Linagliptine (Trajenta<sup>MC</sup>)

##### Qu'est-ce et quelle est son action?

Ce médicament fait partie de la catégorie des inhibiteurs de la DPP-4 (agents incrétines), qui aident à faire grimper votre taux d'insuline quand vous avez mangé. Ce médicament aide aussi à réduire le sucre produit par votre corps, ce qui fait que la linagliptine contribue à contrôler votre glycémie.

La linagliptine peut être utilisée avec d'autres médicaments pour renforcer leurs effets. C'est le cas de médicaments comme l'exénatide (Byetta) ou le liraglutide (Victoza).

La linagliptine prolongera les effets des autres médicaments.

Elle fait diminuer votre niveau d'A1c, en principe de 0,5 à 0,8 %.

##### Les effets secondaires et votre rôle

Chaque médicament a des effets secondaires, qui varient d'une personne à l'autre. Les effets secondaires courants de la linagliptine sont les suivants :

- Infection des voies respiratoires
- Nez bouché ou qui coule
- Maux de gorge
- Maux de tête

#### Votre rôle

- Prenez votre médicament à la même heure chaque jour.
- Si vous avez des problèmes de foie, dites-le à votre médecin.
- Consultez votre médecin si vous avez des questions sur votre médicament.

**Sulfonylurées : glyburide (Diabeta<sup>MC</sup> ou Glynase<sup>MC</sup>), glipizide (Glucotrol<sup>MC</sup>), gliclazide (Diamicron<sup>MC</sup>) ou glimépiride (Amaryl<sup>MC</sup>)**

#### Qu'est-ce que c'est? Quelle est leur action?

Ces médicaments font partie de la catégorie des **sécrétagogues**, qui ordonnent à votre pancréas de produire de l'insuline pendant des heures après vos repas.

Les sulfonylurées font diminuer votre niveau d'A1c, en principe de 0,7 à 0,9 %.

#### Les effets secondaires et votre rôle

Chaque médicament a des effets secondaires, qui varient d'une personne à l'autre. Les effets secondaires courants des sulfonylurées sont les suivants :

- **Glycémie faible (hypoglycémie)**
- Gain de poids

#### Votre rôle

- Prenez ces médicaments quand vous mangez.
- Ne les prenez pas sans manger.
- Prenez-les seulement si vous mangez normalement.
  - **Si vous les prenez sans manger, votre risque d'hypoglycémie augmente.**
- Évitez l'hypoglycémie en :
  - Vérifiant souvent votre glycémie;

- Vérifiant votre glycémie avant de conduire;
- Vérifiant votre glycémie avant et après une séance d'exercice;
- Gardant toujours sur vous des sucres rapides (comme des morceaux de sucre, du jus ou une boisson gazeuse). Les sucres rapides font vite augmenter votre glycémie. Mangez des sucres rapides si votre glycémie est basse.
- Si vous prenez des antibiotiques, parlez-en à votre médecin. Les sulfonylurées peuvent causer une hypoglycémie si vous prenez des sulfamides. Utilisez ces médicaments avec précaution.
- Si vous avez des problèmes de rein, parlez-en à votre médecin.
- Si vous avez des questions sur ces médicaments, posez-les à votre médecin.

### Méglitinides : répaglinide (Gluconorm<sup>MC</sup>)

#### Qu'est-ce que c'est? Quelle est leur action?

Ces médicaments font partie de la catégorie des sécrétagogues, qui ordonnent à votre pancréas de produire de l'insuline pendant des heures après vos repas.

Les méglitinides font diminuer votre niveau d'A1c, en principe de 0,7 à 0,9 %.

#### Les effets secondaires et votre rôle

Chaque médicament a des effets secondaires, qui varient d'une personne à l'autre. Les effets secondaires les plus courants des méglitinides sont les suivants :

- Glycémie faible (hypoglycémie)
- Gain de poids

#### Votre rôle

- Prenez ces médicaments quand vous mangez. Ne les prenez pas sans manger, sinon votre risque d'hypoglycémie augmente.

- Évitez l'hypoglycémie en :
  - Vérifiant souvent votre glycémie;
  - Vérifiant votre glycémie avant de conduire;
  - Vérifiant votre glycémie avant et après une séance d'exercice;
  - Gardant toujours sur vous des sucres rapides (comme des morceaux de sucre, du jus ou une boisson gazeuse). Les sucres rapides font vite augmenter votre glycémie. Mangez des sucres rapides si votre glycémie est basse.
- Si vous prenez des sulfamides ou du Plavix (clopidogrel), parlez-en à votre médecin. Les médicaments contenant des méglitinides peuvent causer une hypoglycémie si vous prenez aussi des sulfamides ou du Plavix (clopidogrel).
- Si vous avez des problèmes de rein, parlez-en à votre médecin.
- Si vous avez des questions sur votre médicament, posez-les à votre médecin.

## Canagliflozine (Invokana<sup>MC</sup>)

### Qu'est-ce que c'est? Quelle est son action?

Ce médicament fait partie de la catégorie des inhibiteurs du SGLT-2 (gliflozines), qui ordonnent à vos reins de rejeter plus de sucre dans vos urines, ce qui fait que la canagliflozine fait baisser votre glycémie.

Elle fait diminuer votre niveau d'A1c, en principe de 0,5 à 1 %.

### Les effets secondaires et votre rôle

Chaque médicament a des effets secondaires, qui varient d'une personne à l'autre. Les effets secondaires les plus courants de la canagliflozine sont les suivants :

- Besoin d'uriner plus souvent
- Déshydratation (votre corps n'a pas assez d'eau)
- Pression artérielle basse

- Infection à l'aine
- Risque de cassure des os (fractures)
- Augmentation du taux de cholestérol LDL (mauvais)

#### Votre rôle

- Ne prenez pas ce médicament si vous avez des problèmes de rein.
- Cessez de le prendre si vous êtes malade (rhume ou infection) pour prévenir un très grave problème de santé (l'acidocétose).
- Si vous avez des questions sur votre médicament, posez-les à votre médecin.

#### Dapagliflozine (Forxiga<sup>MC</sup>)

#### Qu'est-ce que c'est? Quelle est son action?

Ce médicament fait partie de la catégorie des inhibiteurs du SGLT-2 (gliflozines) qui ordonnent à vos reins de rejeter plus de sucre dans vos urines, ce qui fait que la dapagliflozine fait baisser votre glycémie.

Elle fait diminuer votre niveau d'A1c, en principe de 0,5 à 1 %.

#### Les effets secondaires et votre rôle

Chaque médicament a des effets secondaires, qui varient d'une personne à l'autre. Les effets secondaires de la dapagliflozine sont les suivants :

- Besoin d'uriner plus souvent
- Déshydratation (votre corps n'a pas assez d'eau)
- Pression artérielle basse
- Infection à l'aine
- Risque de cassure des os (fractures)
- Augmentation du taux de cholestérol LDL (mauvais)



#### Votre rôle

- Ne prenez pas ce médicament si vous avez des problèmes de rein.
- La dapagliflozine a un effet sur votre vessie. Si vous ou quelqu'un de votre famille avez eu un cancer de la vessie, dites-le à votre médecin.
- Cessez de prendre ce médicament si vous êtes malade (rhume ou infection) pour prévenir un très grave problème de santé (l'acidocétose).
- Si vous avez des questions sur votre médicament, posez-les à votre médecin.

#### Empagliflozine (Jardiance<sup>MC</sup>)

##### Qu'est-ce que c'est? Quelle est son action?

Ce médicament fait partie de la catégorie des inhibiteurs du SGLT-2 (gliflozines), qui ordonnent à vos reins de rejeter plus de sucre dans vos urines, ce qui fait que l'empagliflozine fait baisser votre glycémie.

Elle fait diminuer votre niveau d'A1c, en principe de 0,5 à 1 %.

##### Les effets secondaires et votre rôle

Chaque médicament a des effets secondaires, qui varient d'une personne à l'autre. Les effets secondaires les plus courants de l'empagliflozine sont les suivants :

- Besoin d'uriner plus souvent
- Déshydratation (votre corps n'a pas assez d'eau)
- Pression artérielle basse
- Infection à l'aine
- Risque de cassure des os (fractures)
- Augmentation du taux de cholestérol LDL (mauvais)

#### Votre rôle

- Ne prenez pas ce médicament si vous avez des problèmes de reins.
- Cessez de le prendre si vous êtes malade (rhume ou infection) pour prévenir un très grave problème de santé (l'acidocétose).
- Si vous avez des questions sur votre médicament, posez-les à votre médecin.

#### Injections d'insuline

#### Goulimine (Apidra<sup>MC</sup>)

#### Qu'est-ce que c'est? Quelle est son action?

Ce médicament fait partie de la catégorie des insulines. La glulisine est une forme d'insuline à « action rapide », ce qui veut dire qu'elle agit rapidement pour vous fournir de l'insuline. Elle commence à faire effet en 15 à 30 minutes. Son efficacité est maximale entre 30 minutes et 2,5 heures.

Quand vous la prenez, la glulisine apporte un supplément d'insuline à votre corps, ce qui est nécessaire quand votre pancréas ne peut pas en fabriquer assez. La glulisine aide à réduire le sucre libéré par votre foie. Ce médicament aide aussi votre corps à stocker du sucre de votre sang, ce qui veut dire qu'il agit pour faire baisser votre glycémie.

La glulisine fait diminuer votre niveau d'A1c, en principe de 0,9 à 1,1 %.

#### Les effets secondaires et votre rôle

Chaque médicament a des effets secondaires, qui varient d'une personne à l'autre. Les effets secondaires les plus courants de la glulisine sont les suivants :

- **Glycémie faible (hypoglycémie)**
- Gain de poids
- Faible taux de potassium (un minéral qui se trouve dans votre corps)

#### Votre rôle

- Évitez l'hypoglycémie en :
  - Vérifiant souvent votre glycémie;
  - Vérifiant votre glycémie avant de conduire;
  - Vérifiant votre glycémie avant et après une séance d'exercice;
  - Gardant toujours sur vous des sucres rapides (comme des morceaux de sucre, du jus ou une boisson gazeuse). Les sucres rapides font vite augmenter votre glycémie. Mangez-en si votre glycémie est basse.
- Si vous avez des questions sur ce médicament, posez-les à votre médecin.

#### Lispro (Humalog<sup>MC</sup>)

##### Qu'est-ce que c'est? Quelle est son action?

Ce médicament fait partie de la catégorie des insulines. La lispro est une forme d'insuline à « action rapide », ce qui veut dire qu'elle agit rapidement pour vous fournir de l'insuline. Elle commence à faire effet en 15 à 30 minutes. Son efficacité est maximale de 30 minutes à 2,5 heures après l'administration.

Quand vous la prenez, la lispro apporte un supplément d'insuline à votre corps, ce qui est nécessaire quand votre pancréas ne peut pas en fabriquer assez. La lispro aide à réduire le sucre libéré par votre foie. Ce médicament aide aussi votre corps à stocker du sucre de votre sang, ce qui fait que la lispro contribue à faire baisser votre glycémie.

Elle fait diminuer votre niveau d'A1c, en principe de 0,9 à 1,1 %.

##### Les effets secondaires et votre rôle

Chaque médicament a des effets secondaires, qui varient d'une personne à l'autre. Les effets secondaires les plus courants de la lispro sont les suivants :

- **Glycémie faible (hypoglycémie)**
- Gain de poids
- Faible taux de potassium (un minéral qui se trouve dans votre corps)

#### Votre rôle

- Évitez l'hypoglycémie en :
  - Vérifiant souvent votre glycémie;
  - Vérifiant votre glycémie avant de conduire;
  - Vérifiant votre glycémie avant et après une séance d'exercice;
  - Gardant toujours sur vous des sucres rapides (comme des morceaux de sucre, du jus ou une boisson gazeuse). Les sucres rapides font vite augmenter votre glycémie. Mangez-en si votre glycémie est basse.
- Si vous avez des questions sur votre médicament, posez-les à votre médecin.

#### Aspart (NovoRapid<sup>MC</sup> ou Novolog<sup>MC</sup>)

##### Qu'est-ce que c'est? Quelle est son action?

Ce médicament fait partie de la catégorie des insulines. L'aspart est une forme d'insuline à « action rapide », ce qui veut dire qu'elle agit rapidement pour vous fournir de l'insuline. Elle commence à faire effet en 15 à 30 minutes. Son efficacité est maximale de 30 minutes à 2,5 heures après l'administration.

Quand vous la prenez, l'aspart apporte un supplément d'insuline à votre corps, ce qui est nécessaire quand votre pancréas ne peut pas en fabriquer assez. L'aspart aide à réduire le sucre libéré par votre foie. Ce médicament aide aussi votre corps à stocker du sucre de votre sang, ce qui fait que l'aspart contribue à faire baisser votre glycémie.

Elle fait diminuer votre niveau d'A1c, en principe de 0,9 à 1,1 %.

##### Les effets secondaires et votre rôle

Chaque médicament a des effets secondaires, qui varient d'une personne à l'autre.

Les effets secondaires les plus courants de l'aspart sont les suivants :

- **Glycémie faible (hypoglycémie)**
- Gain de poids
- Faible taux de potassium (un minéral)

#### Votre rôle

- Évitez l'hypoglycémie en :
  - Vérifiant souvent votre glycémie;
  - Vérifiant votre glycémie avant de conduire;
  - Vérifiant votre glycémie avant et après une séance d'exercice;
  - Gardant toujours sur vous des sucres rapides (comme des morceaux de sucre, du jus ou une boisson gazeuse). Les sucres rapides font vite augmenter votre glycémie. Mangez-en si votre glycémie est basse.
- Si vous avez des questions sur votre médicament, posez-les à votre médecin.

### Insuline Toronto (Humulin R<sup>MC</sup> ou Novolin R<sup>MC</sup>)

#### Qu'est-ce que c'est? Quelle est son action?

Ce médicament fait partie de la catégorie des insulines. L'insuline Toronto est une forme d'insuline « ordinaire à action rapide », ce qui veut dire qu'elle commencera à faire effet en 30 minutes. Son efficacité est maximale de 2,5 à 5 heures après l'administration.

Quand vous la prenez, l'insuline Toronto apporte un supplément d'insuline à votre corps, ce qui est nécessaire quand votre pancréas ne peut pas en fabriquer assez. L'insuline Toronto aide à réduire le sucre libéré par votre foie. Ce médicament aide aussi votre corps à stocker du sucre de votre sang, ce qui fait qu'il contribue à faire baisser votre glycémie.

Elle fait diminuer votre niveau d'A1c, en principe de 0,9 à 1,1 %.

#### Les effets secondaires et votre rôle

Chaque médicament a des effets secondaires, qui varient d'une personne à l'autre.

Les effets secondaires les plus courants de l'insuline Toronto sont les suivants :

- **Glycémie faible (hypoglycémie)**
- Gain de poids
- Faible taux de potassium (un minéral qui se trouve dans votre corps)

#### Votre rôle

- Évitez l'hypoglycémie en :
  - Vérifiant souvent votre glycémie;
  - Vérifiant votre glycémie avant de conduire;
  - Vérifiant votre glycémie avant et après une séance d'exercice;
  - Gardant toujours sur vous des sucres rapides (comme des morceaux de sucre, du jus ou une boisson gazeuse). Les sucres rapides font vite augmenter votre glycémie. Mangez-en si votre glycémie est basse.
- Si vous avez des questions sur votre médicament, posez-les à votre médecin.

#### Insulines NPH et Humulin (Humulin N<sup>MC</sup> ou Novolin NPH<sup>MC</sup>)

##### Qu'est-ce que c'est? Quelle est leur action?

Ces médicaments font partie de la catégorie des insulines. Les insulines NPH et Humulin sont une forme d'insuline à « action intermédiaire », ce qui veut dire qu'elles commenceront à faire effet en 1 à 2 heures. Leur efficacité est maximale de 4 à 12 heures après l'administration.

Quand vous les prenez, les insulines NPH et Humulin apportent un supplément d'insuline à votre corps, ce qui est nécessaire quand votre pancréas ne peut pas en fabriquer assez. Les insulines NPH et Humulin aident à réduire le sucre libéré par votre foie. Ces médicaments aident aussi votre corps à stocker du sucre de votre sang, ce qui fait que ces insulines contribuent à faire baisser votre glycémie.

Elles font diminuer votre niveau d'A1c, en principe de 0,9 à 1,1 %.

### Les effets secondaires et votre rôle

Chaque médicament a des effets secondaires, qui varient d'une personne à l'autre. Les effets secondaires les plus courants des insulines NPH et Humulin sont les suivants :

- **Glycémie faible (hypoglycémie)**
- Gain de poids
- Faible taux de potassium (un minéral qui se trouve dans votre corps)

### Votre rôle

- Évitez l'hypoglycémie en :
  - Vérifiant souvent votre glycémie;
  - Vérifiant votre glycémie avant de conduire;
  - Vérifiant votre glycémie avant et après une séance d'exercice;
  - Gardant toujours sur vous des sucres rapides (comme des morceaux de sucre, du jus ou une boisson gazeuse). Les sucres rapides font vite augmenter votre glycémie. Mangez-en si votre glycémie est basse.
- Si vous avez des questions sur votre médicament, posez-les à votre médecin.

## Glargine (Lantus<sup>MC</sup>)

### Qu'est-ce que c'est? Quelle est son action?

Ce médicament fait partie de la catégorie des insulines. La glargine est une forme d'insuline à « action prolongée », ce qui veut dire qu'elle agit lentement. Elle commence à faire effet en 3 à 4 heures et continue à agir pendant 24 heures ou plus.

Quand vous la prenez, la glargine apporte un supplément d'insuline à votre corps, ce qui est nécessaire quand votre pancréas ne peut pas en fabriquer assez. La glargine aide à réduire le sucre libéré par votre foie. Ce médicament aide aussi votre corps à stocker du sucre de votre sang, et contribue donc à faire baisser votre glycémie.

Elle fait diminuer votre niveau d'A1c, en principe de 0,9 à 1,1 %.

### Les effets secondaires et votre rôle

Chaque médicament a des effets secondaires, qui varient d'une personne à l'autre. Les effets secondaires les plus courants de la glargine sont les suivants :

- **Glycémie faible (hypoglycémie)**
- Gain de poids
- Faible taux de potassium (un minéral qui se trouve dans votre corps)

### Votre rôle

- Évitez l'hypoglycémie en :
  - Vérifiant souvent votre glycémie;
  - Vérifiant votre glycémie avant de conduire;
  - Vérifiant votre glycémie avant et après une séance d'exercice;
  - Gardant toujours sur vous des sucres rapides (comme des morceaux de sucre, du jus ou une boisson gazeuse). Les sucres rapides font vite augmenter votre glycémie. Mangez-en si votre glycémie est basse.
- Si vous avez des questions sur votre médicament, posez-les à votre médecin.



## Détémir (Levemir<sup>MC</sup>)

### Qu'est-ce que c'est? Quelle est son action?

Ce médicament fait partie de la catégorie des insulines. La détémir est une forme d'insuline à « action prolongée », ce qui veut dire qu'elle agit lentement. Elle commence à faire effet en 3 à 4 heures et continue à agir pendant 24 heures ou plus.

Quand vous la prenez, la détémir apporte un supplément d'insuline à votre corps, qui est nécessaire quand votre pancréas ne peut pas en fabriquer assez. La détémir aide à réduire le sucre libéré par votre foie. Ce médicament aide aussi votre corps à stocker du sucre de votre sang, et contribue donc à faire baisser votre glycémie.

Elle fait diminuer votre niveau d'A1c, en principe de 0,9 à 1,1 %.

### Les effets secondaires et votre rôle

Chaque médicament a des effets secondaires, qui varient d'une personne à l'autre. Les effets secondaires les plus courants de la détémir sont les suivants :

- **Glycémie faible (hypoglycémie)**
- Gain de poids
- Faible taux de potassium (un minéral qui se trouve dans votre corps)

### Votre rôle

- Évitez l'hypoglycémie en :
  - Vérifiant souvent votre glycémie;
  - Vérifiant votre glycémie avant de conduire;
  - Vérifiant votre glycémie avant et après une séance d'exercice;
  - Gardant toujours sur vous des sucres rapides (comme des morceaux de sucre, du jus ou une boisson gazeuse). Les sucres rapides font vite augmenter votre glycémie. Mangez-en si votre glycémie est basse.
- Si vous avez des questions sur votre médicament, posez-les à votre médecin.

## Insuline prémélangée ordinaire + NPH (HumulinMC 30/70, Novolin geMC 30/70, Novolin geMC 40/60, Novolin geMC 50/50)

### Qu'est-ce que c'est? Quelle est son action?

Ce médicament fait partie de la catégorie des insulines. L'insuline prémélangée ordinaire + NPH est une forme d'insuline « prémélangée », ce qui veut dire qu'elle agit à la fois rapidement et lentement.

Quand vous la prenez, l'insuline prémélangée ordinaire + NPH apporte un supplément d'insuline à votre corps, ce qui est nécessaire quand votre pancréas ne peut pas en fabriquer assez. L'insuline prémélangée ordinaire + NPH aide à réduire le sucre libéré par votre foie. Ce médicament aide aussi votre corps à stocker du sucre de votre sang, et contribue donc à faire baisser votre glycémie.

Elle fait diminuer votre niveau d'A1c, en principe de 0,9 à 1,1 %.

### Les effets secondaires et votre rôle

Chaque médicament a des effets secondaires, qui varient d'une personne à l'autre. Les effets secondaires les plus courants de l'insuline prémélangée ordinaire + NPH sont les suivants :

- **Glycémie faible (hypoglycémie)**
- Gain de poids
- Faible taux de potassium (un minéral qui se trouve dans votre corps)

### Votre rôle

- Évitez l'hypoglycémie en :
  - Vérifiant souvent votre glycémie;
  - Vérifiant votre glycémie avant de conduire;
  - Vérifiant votre glycémie avant et après une séance d'exercice;

- Gardant toujours sur vous des sucres rapides (comme des morceaux de sucre, du jus ou une boisson gazeuse). Les sucres rapides font vite augmenter votre glycémie. Mangez-en si votre glycémie est basse.
- Si vous avez des questions sur votre médicament, posez-les à votre médecin.

### Insuline aspart biphasique (NovoMix 30<sup>MC</sup>)

#### Qu'est-ce que c'est? Quelle est son action?

Ce médicament fait partie de la catégorie des insulines. L'insuline aspart biphasique est une forme d'insuline « prémélangée », ce qui veut dire qu'elle agit à la fois rapidement et lentement.

Quand vous la prenez, l'insuline aspart biphasique apporte un supplément d'insuline à votre corps, ce qui est nécessaire quand votre pancréas ne peut pas en fabriquer assez. L'insuline aspart biphasique aide à réduire le sucre libéré par votre foie. Ce médicament aide aussi votre corps à stocker du sucre de votre sang, et contribue donc à faire baisser votre glycémie.

Elle fait diminuer votre niveau d'A1c, en principe de 0,9 à 1,1 %.

#### Les effets secondaires et votre rôle

Chaque médicament a des effets secondaires, qui varient d'une personne à l'autre. Les effets secondaires les plus courants de l'insuline prémélangée ordinaire + NPH sont les suivants :

- **Glycémie faible (hypoglycémie)**
- Gain de poids
- Faible taux de potassium (un minéral qui se trouve dans votre corps)

#### Votre rôle

- Évitez l'hypoglycémie en :
  - Vérifiant souvent votre glycémie;
  - Vérifiant votre glycémie avant de conduire;
  - Vérifiant votre glycémie avant et après une séance d'exercice;
  - Gardant toujours sur vous des sucres rapides (comme des morceaux de sucre, du jus ou une boisson gazeuse). Les sucres rapides font vite augmenter votre glycémie. Mangez-en si votre glycémie est basse.
- Si vous avez des questions sur votre médicament, posez-les à votre médecin.

#### Mélange d'insuline lispro et d'insuline lispro protamine en suspension (Humalog Mix 25<sup>MC</sup>, Humalog Mix 50<sup>MC</sup>)

#### Qu'est-ce que c'est? Quelle est son action?

Ce médicament fait partie de la catégorie des insulines. L'insuline lispro est une forme d'insuline « prémélangée », ce qui veut dire qu'elle agit à la fois rapidement et lentement.

Quand vous la prenez, l'insuline lispro apporte un supplément d'insuline à votre corps, ce qui est nécessaire quand votre pancréas ne peut pas en fabriquer assez. L'insuline lispro aide à réduire le sucre libéré par votre foie. Ce médicament aide aussi votre corps à stocker du sucre de votre sang, et contribue donc à faire baisser votre glycémie.

Elle fait diminuer votre niveau d'A1c, en principe de 0,9 à 1,1 %.

#### Les effets secondaires et votre rôle

Chaque médicament a des effets secondaires, qui varient d'une personne à l'autre. Les effets secondaires les plus courants de l'insuline prémélangée ordinaire + NPH sont les suivants :

- **Glycémie faible (hypoglycémie)**
- Gain de poids
- Faible taux de potassium (un minéral qui se trouve dans votre corps)

#### Votre rôle

- Évitez l'hypoglycémie en :
  - Vérifiant souvent votre glycémie;
  - Vérifiant votre glycémie avant de conduire;
  - Vérifiant votre glycémie avant et après une séance d'exercice;
  - Gardant toujours sur vous des sucres rapides (comme des morceaux de sucre, du jus ou une boisson gazeuse). Les sucres rapides font vite augmenter votre glycémie. Mangez-en si votre glycémie est basse.
- Si vous avez des questions sur votre médicament, posez-les à votre médecin.

#### Choses importantes à savoir sur vos médicaments contre le diabète

Il y a des choses importantes à savoir sur vos médicaments contre le diabète. Voici des faits les concernant :

- Le même médicament produit des effets secondaires différents d'une personne à l'autre. Un médicament efficace pour quelqu'un, peut ne pas l'être pour vous.
- Certaines personnes peuvent ressentir des effets secondaires et d'autres pas. Les effets secondaires les plus courants ont été énumérés pour chaque médicament. Il peut aussi y avoir d'autres effets secondaires moins courants. Demandez une liste complète à votre pharmacien.
- Consultez votre médecin et votre pharmacien pour trouver le médicament qui vous convient le mieux. Il pourrait être différent pour une autre personne.
- Les médicaments contre le diabète sont importants pour contrôler votre glycémie. Ils peuvent faire diminuer votre niveau d'A1c.

#### Le saviez-vous?

L'exercice et une alimentation saine peuvent aussi faire baisser votre A1c. En fait, ils peuvent être tout aussi efficaces à cet effet qu'un médicament contre le diabète.

### 3. Qui peut vous aider à gérer vos médicaments contre le diabète?

Il est difficile de gérer la prise de nombreux médicaments. Beaucoup de gens peuvent vous aider à le faire, notamment :

#### Votre médecin ou votre pharmacien

Il y a de nombreux médicaments, avec de nombreux effets secondaires. Votre médecin ou votre pharmacien peut vous aider à vous organiser avec vos médicaments. Dites-lui si vous ressentez des effets secondaires.

Posez les questions suivantes :

- Comment est-ce que ce médicament va m'aider?
- Quels sont les effets secondaires de ce médicament?
- Qu'est-ce que je dois faire si ce médicament a des effets secondaires sur moi?
- Comment est-ce que je saurai si je suis allergique à ce médicament?
- Quand est-ce que je devrais prendre ce médicament?
- Est-ce qu'il y a un moyen de savoir si j'ai pris mes médicaments chaque jour?
- Est-ce que je peux prendre ce médicament sans aucun risque avec mes autres médicaments?
- Est-ce que je dois changer mon alimentation pendant que je prends ce médicament?
- Comment est-ce que je saurai si ce médicament est efficace sur moi?
- Est-ce qu'il existe un service qui peut livrer mon médicament à domicile?

#### Le programme MedsCheck

MedsCheck est un programme gratuit qui peut vous aider à en savoir plus sur vos médicaments. Ce service est réservé aux résidents de l'Ontario. Appelez votre pharmacie et prenez rendez-vous avec votre pharmacien. Il vous apprendra :

- Comment vos médicaments peuvent vous aider;
- Comment prendre vos médicaments sans risque;
- Quels effets secondaires vous pouvez ressentir;
- Si vous pouvez prendre sans risque de nombreux médicaments en même temps;
- Comment et quand renouveler vos médicaments.

#### Résumé

- Prendre vos médicaments tel que prescrit par votre médecin est essentiel pour contrôler votre glycémie.
- Si vous êtes inquiet des effets secondaires, parlez avec votre médecin ou votre pharmacien pour trouver le médicament contre le diabète qui vous convient.
- L'insuline et les médicaments de la catégorie des sécrétagogues vous exposent au risque d'hypoglycémie.
- Si vous prenez de l'insuline ou un médicament de la catégorie des sécrétagogues, vous pouvez éviter l'hypoglycémie en :
  - Vérifiant souvent votre glycémie;
  - Vérifiant votre glycémie avant de conduire;
  - Vérifiant votre glycémie avant et après une séance d'exercice;
  - Gardant toujours sur vous des sucres rapides (comme des morceaux de sucre, du jus ou une boisson gazeuse). Les sucres rapides font vite augmenter votre glycémie. Mangez-en si votre glycémie est basse.